

ÖZEL EĞİTİM HİZMETLERİ BÖLÜMÜ "SIK SORULAN SORULAR"

PAMUKKALE REHBERLİK VE
ARAŞTIRMA MERKEZİ



İÇİNDEKİLER

1 Özel Öğrenme Güçlüğü

5 Otizm Spektrum Bozukluğu

7 İşitme Yetersizliği

10 Dikkat Eksikliği ve Hiperaktivite Bozukluğu

11 Bedensel Yetersizlik

13 Dil ve Konuşma Güçlüğü

18 Kaynaştırma/Bütünleştirme Eğitimi ve
Destek Eğitim Odaları

26 Diğer Sorular

A

9

K

1.BÖLÜM

ÖZEL ÖĞRENME GÜÇLÜĞÜ



1.Özel öğrenme güçlüğü tanısı bir zihinsel yetersizlik midir?

Özel öğrenme güçlüğü, normal ve üzeri zekaya sahip çocukların akademik alanlarda öğrenmede zorluk yaşamaları durumudur.

2.Özel öğrenme güçlüğüne "Disleksi" de denebilir mi?

Disleksi özel öğrenme güçlüğüne alt alanlarından okumada güçlük olarak tanımlanabilir.

Özel öğrenme türüne göre 3 grupta sınıflandırılabilir:

Disleksi	→	Okuma güçlüğü
Disgrafi	→	Yazma güçlüğü
Diskalkuli	→	Matematik öğrenme güçlüğü

3.Özel öğrenme güçlüğüne nedenleri nelerdir?

Yapılan araştırmalar özel öğrenme güçlüğüne nedenlerinin kesin olarak belirlenemeyeceğini ortaya koymuştur. Ama en yaygın nörolojik kaynaklıdır. Özel öğrenme güçlüğü olan bazı çocuklarda, beyin karşılaştığı bilgiyi işlemlerken zorlanmakta ve farklı bölgelerden bilgiyi bir araya getirmede güçlük çekmektedir.

Nedenlerden bir diğeri ise kalıttır. Araştırmalar özel öğrenme güçlüğü olan çocukların %40'ında kalıtımın etkisini ortaya koymaktadır. Diğer nedenler ise:

- Biyokimyasal anormallikler
- Beslenme yetersizliği
- Çevresel etmenler
- Sağlığa zararlı madde kullanımı

4. Özel öğrenme güçlüğü RAM'larda tanılanabilir mi?

Özel öğrenme güçlüğü tıbbi bir tanıdır. Çocuk ve ergen ruh sağlığı ve hastalıkları alanında uzman doktorlar tarafından yapılan değerlendirmeler sonucunda sağlık kurulları tarafından tanılanır.

5. Özel öğrenme güçlüğü tanılı bireylerin tıbbi tanı alması, özel eğitim hizmetlerinden faydalanması için yeterli midir?

Tıbbi tanıdan sonra mutlaka eğitsel değerlendirme ve tanılması gereklidir. Bu değerlendirme sonucunda özel eğitim ihtiyacı olduğu tespit edilen bireylere özel eğitim ve değerlendirme kurulu raporu hazırlanmaktadır.

6. Özel öğrenme güçlüğü tıbbi tanısı (tek hekim raporu) olan birey destek eğitim alabilir mi?

Tek hekim raporu ile sadece resmi tedbir olarak yönlendirme raporu alınabilmekte, destek eğitim raporu için ise ÇÖZGER (çocuklar için özel gereksinim raporu) raporu gerekmektedir.

7. Özel öğrenme güçlüğü tanılı birey sınıf tekrarı yapabilir mi?

Velinin yazılı talebi ve BEP geliştirme biriminin kararı doğrultusunda, ilkokul kademesinde bir defaya mahsus olmak üzere sınıf tekrarı yaptırılabilir.

Ancak lise kademesinde akademik başarısızlıktan dolayı sınıf tekrarına kalır. Devamsızlıktan dolayı ise tüm kademelerde sınıfta kalır.

8.Özel öğrenme güçlüğü tanılı birey destek eğitim odasından faydalanabilir mi?

Yönlendirme raporu doğrultusunda tam zamanlı kaynaştırma/bütünleştirme eğitimini alacak öğrenciler, destek eğitim odasında verilecek olan destek eğitimden BEP geliştirme biriminin kararı doğrultusunda haftalık ders saatinin %40'ını aşmayacak şekilde faydalanabilir.

9.Özel öğrenme güçlüğü tanılı birey özel eğitim sınıfında veya özel eğitim okulunda eğitim alabilir mi?

Özel öğrenme güçlüğü tanılı birey için alınabilecek tek resmi tedbir tam zamanlı kaynaştırma/bütünleştirme eğitimidir.

10. Özel öğrenme güçlüğü tanılı birey yabancı dil dersinden muaf olabilir mi?

İşitme yetersizliği, zihinsel yetersizliği ve otizm spektrum bozukluğu olan öğrenciler, her tür ve kademedeki velinin yazılı talebi ve BEP geliştirme biriminin kararı doğrultusunda yabancı dil dersinden muaf tutulabilirler. Bu öğrenciler merkezi sistem sınavlarında yabancı dil dersi sorularından muaf tutulurlar. Dolayısıyla özel öğrenme güçlüğü olan bireyler yabancı dil dersinden muaf olamazlar.

11. Özel öğrenme güçlüğü tanılı birey için merkezi sistem sınavlarında tedbir alınabilir mi?

Özel öğrenme güçlüğü tanılı bireyler için uygun sınav tedbiri RAM'lar tarafından alınabilmektedir. Tek kişilik salon, ek süre ve öğrencinin durumuna göre okuyucu /kodlayıcı sınav tedbiri uygulanmaktadır. Ancak YKS'ye yönelik sınav tedbiri ÖSYM tarafından alınmaktadır.

12. Özel öğrenme güçlüğü tanılı birey engelli maaşı alabilir mi?

Özel öğrenme güçlüğü tanılı birey engelli maaşı alamaz. Bunun için sağlık raporunda %40 ve üzeri engel oranı olması gerekmektedir.



2.BÖLÜM

OTİZM SPEKTRUM BOZUKLUĞU

1. Otizm spektrum bozukluğu tanılı bireylerin okul yönlendirmeleri nasıl yapılır?

Hafif düzeyde otizm spektrum bozukluğu tanılı bireyler; hafif düzey otizm spektrum bozukluğu tanılı öğrenciler için açılan sınıflara, özel eğitim okuluna yönlendirilirler veya tam zamanlı kaynaştırma/bütünleştirme eğitimi öğrencisi olarak eğitimlerine devam ederler. Orta ve ağır düzeyde otizm spektrum bozukluğu tanılı bireyler; orta veya ağır düzeyde otizm spektrum bozukluğu olan öğrenciler için açılan sınıflara veya özel eğitim uygulama okuluna yönlendirilir.

2.Otizm spektrum bozukluğu tanılı bireyler zorunlu İngilizce dersinden muaf mıdır?

Otizm spektrum bozukluğu tanılı öğrenciler için yabancı dil dersi zorunlu dersler arasında yer almaz. Otizm spektrum bozukluğu olan öğrenciler, her tür ve kademedeki velinin yazılı talebi ve BEP geliştirme biriminin kararı doğrultusunda yabancı dil dersinden muaf tutulabilirler. Bu öğrenciler merkezi sistem sınavlarında, velinin talebi doğrultusunda yabancı dil dersi sorularından muaf tutulurlar.

3.Otizm spektrum bozukluğu tanılı bireyler destek eğitim odasından faydalanabilir mi?

Tam zamanlı kaynaştırma/bütünleştirme eğitime yönlendirilmiş olan otizm spektrum bozukluğu tanılı öğrenciler destek eğitim odasından faydalanabilir.

4.Otizm spektrum bozukluęu tanılı bireylerin tanılanma süreçleri nasıldır?

Otizm spektrum bozukluęunun, tanılanması iki basamaktan oluşur;

1.Tıbbi tanılama: Bu alanda deęerlendirme Saęlık Bakanlığı tarafından yetkilendirilmiş hastanelerde görev yapan çocuk ve ergen ruh saęlığı ve hastalıkları uzmanları tarafından yapılmaktadır.

2.Eęitsel deęerlendirme ve tanılama: Eęitsel deęerlendirme ve tanılama hizmeti RAM'da oluşturulan özel eęitim deęerlendirme kurulu tarafından verilmektedir.

5.Otizm spektrum bozukluęunun nedeni nedir?

Bugün, otizm spektrum bozukluęuna neyin neden olduęu bilinmemekle birlikte genetik temelli olduęuna ilişkin bulgular vardır. Ancak hangi gen ya da genlerin sorumlu olduęu henüz bilinmemektedir. Çevresel faktörlerin de otizm spektrum bozukluęuna yol açabildięine ilişkin görüşler vardır. Hem genetik temellerin hem de çevresel faktörlerin etkileri üzerine çok sayıda araştırma yapılmaktadır.

6.Otizm spektrum bozukluęu tanılı çocuęa sahip aileler nasıl bir yol izlemeli?

Çocuęuna Otizm spektrum bozukluęu tanısı koyulan ailelerin öncelikle en yakın Rehberlik ve Araştırma Merkezi'ne (RAM) başvurmaları gerekmektedir. RAM'da yapılacak tanılama süreci doęrultusunda öğrenci, en uygun eęitim ortamına yönlendirilir. 6



3.BÖLÜM İŞİTME YETERSİZLİĞİ



1.İşitme cihazı kullanmayan bireyler, işitme engelli bireyler destek eğitim programından faydalanabilir mi?

İşitme engelli bireylerin, işitme engelliler destek eğitim programından faydalanılabilmesi için bireyin işitme cihazı kullanması zorunludur.

2.İşitme yetersizliği tanılı bireyler zorunlu İngilizce dersinden muaf mıdır?

İşitme yetersizliği tanılı öğrenciler için yabancı dil dersi zorunlu dersler arasında yer almaz. Bu öğrenciler merkezi sistem sınavlarında yabancı dil ders sorularından muaf tutulurlar.

3.Tam zamanlı kaynaştırma eğitimi için yönlendirilmiş işitme yetersizliği tanılı bireyler, haftada kaç saate kadar destek eğitim odasından faydalanabilir?

BEP geliştirme biriminin kararı ile haftalık toplam ders saatinin %40 'ına kadar destek eğitim odalarında eğitim alabilmektedirler.

4.İşitme yetersizliği tanılı bireyler ehliyet alabilir mi?

Bedenen ve ruhen sağlam, görme derecesi sürücü belgesi almaya elverişli olan işitme ve konuşma engellilere, ticari olmamak koşuluyla sadece otomobil kullanmak üzere H Sınıfı Sürücü Belgesi verilebilir.

5.İşitme yetersizliği tanılı bireyler için merkezi sistem sınavlarında tedbir uygulanır mı?

İşitme yetersizliği tanısı olan bireyler tıbbi raporu ile RAM'a başvurduklarında merkezi sistem sınavlarında tedbir işlemleri uygulanır. Bu öğrencilerin RAM'dan yönlendirme raporunun da bulunması gerekmektedir.

6.İşitme yetersizliği tanılı bir öğrencinin RAM'dan alınan yönlendirme kararı iptal edilebilir mi?

İşitme yetersizliği tanısı olan ve sağlık raporu sürekli olan bir öğrencinin özel eğitim değerlendirme kurulu kararı neticesinde öğrencinin eğitim performansına da bakılarak normal eğitime devamı kararı alınabilir. Fakat öğrencinin işitme yetersizliği tanısı devam eder.

7.İşitme yetersizliği tanılı öğrencim için rehabilitasyondan destek eğitim almak istemiyorum. Sadece okulda tam zamanlı kaynaştırma/bütünleştirme eğitimi öğrencisi olması için ne yapmam gerekir?

İşitme yetersizliği tanılı öğrencinin rehabilitasyon merkezlerinden destek eğitim alabilmesi için ÇÖZGER raporu alması gerekmektedir. Sadece okulda kaynaştırma eğitimi almak isteyen öğrencinin uzman doktordan tek hekim raporu alması yeterlidir.

8.İşitme yetersizliği tanılı birey özel eğitim sınıfında eğitim alabilir mi?

İşitme yetersizliği tanılı öğrenciler sadece ilköğretim kademesinde, özel eğitim sınıfında (İşitme engelliler) eğitim alabilir. Ortaokul kademesinde tam zamanlı kaynaştırma/bütünleştirme eğitimi veya özel eğitim ortaokulunda (İşitme engelliler), lise kademesinde ise tam zamanlı kaynaştırma/bütünleştirme eğitimi veya özel eğitim meslek lisesinde eğitim alabilirler.





4.BÖLÜM

DİKKAT EKSİKLİĞİ VE HİPERAKTİVİTE BOZUKLUĞU

1.Dikkat eksikliği ve hiperaktivite bozukluğu tanılı bireyler için resmi tedbir kararı alınmakta mıdır? Bu bireylerin destek eğitim alma imkânı var mıdır?

Dikkat eksikliği ve hiperaktivite bozukluğu tanısı olan bireyler için resmi tedbir olarak tam zamanlı kaynaştırma/bütünleştirme eğitimi kararı alınabilir ve destek eğitim odasından faydalanabilir ancak sadece DEHB tanısı olan bireyler, ilgili mevzuat gereği, destek eğitim programlarından faydalanamamaktadır.

2. Dikkat eksikliği ve hiperaktivite bozukluğu tanılı bireyler için merkezi sistem sınavlarında tedbir alınabilir mi?

Dikkat eksikliği ve hiperaktivite bozukluğu tanılı bireyler tıbbi raporu ile RAM'a başvurduklarında merkezi sistem sınavlarında tedbir işlemleri uygulanır. Bu öğrencilerin RAM'dan yönlendirme raporunun da bulunması gerekmektedir.

3.DEHB tanılı bireyler destek eğitim odasından yararlanabilirler mi?

DEHB tanısı almış olan öğrenciler BEP geliştirme biriminin gerekli gördüğü dersler kapsamında destek eğitim odasından yararlanabilirler.



5.BÖLÜM

BEDENSEL YETERSİZLİK

1.Bedensel yetersizliği olan bireyler destek eğitim odasından yararlanabilirler mi?

Bedensel yetersizliği olan öğrenciler BEP geliştirme biriminin gerekli gördüğü dersler kapsamında destek eğitim odasından yararlanabilirler.

2.Okula yeni başlayacak çocuklarda ince motor becerilerde görülen yetersizlik okula başlamak için engel midir?

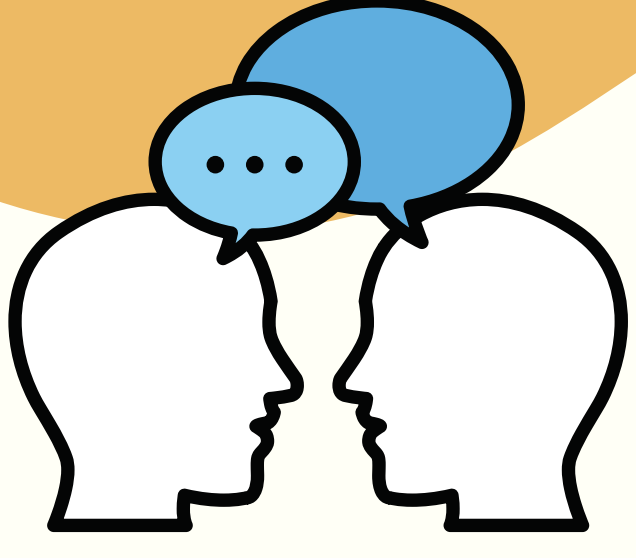
Aynı yaşta bulunan çocukların fiziksel görüntüleri ve kaba motor becerilerinde farklılık olduğu gibi, ince motor becerilerinde de farklılık görülmesi normaldir. Uzun süre okul öncesi eğitim almış bir öğrenci ile okul çağına kadar kalem tutmamış, boyama yapmamış öğrencinin aynı düzeyde ince motor beceriye sahip olması beklenemez. Birinci sınıf öğrencilerin ilk olarak yapılan çizgi çalışmaları ve yazı yazma ile ilgili eğitimler daha önce kalem tutmamış boya yapmamış öğrenci düzeyinde temel eğitimlerle başlatılır. Bu nedenle patolojik boyutta yer almayan ince motor gerilikleri okula başlamada engel teşkil etmez.

3. Bedensel yetersizliđi olan bireyler iin hazırlanan zel eđitim deđerlendirme kurulu destek eđitim raporunda nerilen modllerin sresi dolmuř, eđitim alamıyorum, ne yapmam gerekir?

Velinin geerli sađlık raporuyla RAM'a mracaat ederek tekrar randevu alması gerekmektedir. đrencinin eđitsel performansı yeniden deđerlendirilir.

4. Bedensel yetersizliđi olan bireyler iin merkezi sistem sınavlarında tedbir alınabilir mi?

Bedensel yetersizliđi olan đrencilerin sınav tedbirleri kaba ve ince motor yetersizlik olarak uygulanır. Kaba motor yetersizliđi olan đrenciler giriř katta bulunan salonlarda diđer đrencilerle birlikte sınav olurlar. Herhangi bir ek tedbir uygulanmaz. Yazma becerisini engelleyecek derecede İnce motor yetersizliđi olan ya da yazma becerisini engelleyecek uzuv kaybı olan đrenciler tek kiřilik salonlarda ek sre ve RAM tarafından yapılan deđerlendirme sonucunda kodlayıcı verilerek sınav tedbiri uygulanır.



6.BÖLÜM

DİL VE KONUŞMA GÜÇLÜĞÜ

1.Çocuğum bazı sesleri çıkaramıyor, kreşe veya anaokuluna göndersem yeterli olur mu?

Dil ve konuşma güçlüğünün nedeni, zamanı, ortaya koyduğu semptomlar, genetik, cinsiyet ve mizaca göre değişim gösterebilir. Bazı dil ve konuşma güçlükleri zaman içinde kendiliğinden geçebileceği gibi bazıları da uzman bir konuşma terapistinden eğitim almadan geçmeyebilir. Eğitimle kısa sürede geçebilecek olan dil konuşma güçlüğünün kendiliğinden geçmesi uzun yıllar sürebilir. Bu süre zarfında psikolojik, bilişsel ve sosyal alanlarda (içine kapanma, özgüven yetersizliği, okula uyum ve davranış bozuklukları vb.) sıkıntılar yaşanabilir.

2.Sağlık raporu almadan RAM'dan tanıtıp, destek eğitim alabilir miyiz?

Dil ve konuşma güçlüğü sadece uzman doktorlar tarafından tanılanmakta olup RAM'da dil ve konuşma güçlüğü ile ilgili tanılama yapılamamaktadır. Bireyin dil ve konuşma güçlüğü üzerine destek eğitim alabilmesi için ÇÖZGER(Çocuklar için özel gereksinim raporu) veya erişkinler için engelli sağlık kurulu raporu gerekmektedir.

3.Dil ve konuşma güçlüğü tanısı almak için hastanede hangi bölüme başvurmalıyım?

Dil ve konuşma güçlüğü tanısı almak için çocuk ve ergen psikiyatristi bölümüne başvurmak gerekmektedir. Bunun dışında nöroloji, kulak burun boğaz gibi bölümlerden de başvurular yapılabilir.

4.Sağlık Kurulu raporunu aldıktan sonra RAM'da hangi işlemler yapılır?

Sağlık raporu aldıktan sonra RAM'a başvurarak randevu oluşturulur. Randevu günü değerlendirilecek birey ve istenen evraklarla birlikte gelinir. Öğrencinin değerlendirme sürecinde veli görüşme formu, çocuğun performansının belirlendiği form doldurulur. Çocuğun sesletim ve ses bilgisi, akıcı konuşma, ses bozukluğu sağaltımı, gelişimsel dil ve edinilmiş dil bozuklukları sağaltımı alanlarındaki performansı alınır. Alınan performansa göre eğitim planı çıkarılarak, destek eğitim ve yönlendirme raporları düzenlenir.

5.RAM'dan destek eğitim ve yönlendirme raporlarını alınca hangi işlemler yapılır?

a)RAM'dan alınan yönlendirme raporu, okul yönlendirmesidir. Çocuğun kayıtlı olduğu ya da olacağı okula verilerek öğrenci tam zamanlı kaynaştırma/bütünleştirme eğitimi kapsamına alınır. Okulda oluşturulan BEP geliştirme biriminde hangi derslerden destek alacağı kararlaştırılır ve öğrenci için BEP hazırlanır.

Öğrenci destek odasından faydalanacaksa, haftalık ders saatinin %40'nı aşmayacak şekilde ihtiyaç doğrultusunda dersler planlanır.

b) RAM'dan alınan destek eğitim raporu, eğitim planı ile birlikte dil ve konuşma güçlüğü programı olan bir rehabilitasyon merkezine başvurabilirler. Bireysel destek eğitim önerilmişse haftada 2 saat, bunun yanında grup destek eğitimi de önerilmişse haftada 3 saat destek eğitim alabilir.

PAMUKKALE

6.Dil ve konuşma güçlüğü tanılı bireylerin ailesi, eğitim sürecinde neler yapabilir?

- Aile dil konuşma terapistinin verdiği egzersizleri ve çalışmalarını düzenli olarak yapmalıdır.
- Çocuğun dil düzeyine uygun konuşmalı, istediği oyunları oynayarak iletişim kurmalıdır.
- Sorulan soruya çocuğun cevap vermesi için gerekiyorsa 5-10 saniye beklemelidir.
- Çalışılan sözcükler genişletilerek dil girdisi verilmelidir.(Örneğin 'araba 'için 'aba' derse 'evet bu bir araba' şeklinde cevap verilmeli.)
- Gramer hataları eleştirilmemeli, yalnızca model olunmalıdır. (Hatalı ürettiği sözcüğü doğru şekilde ifade ederek model olunmalı.)
- Bağımsızlığı cesaretlendirmeli, aşırı korumacı olmaktan kaçınılmalıdır
- Edilmiş dil bozukluğunda ses normal seviyede tutulmalı, cümle yapısı basitleştirmeli ve konuşma hızı yavaşlatılmalıdır. Önemli sözcükler vurgulanmalıdır. Cümleler hemen tamamlanmamalıdır. Bulamadığı sözcükler hemen hatırlatılmamalıdır. Konuşmaya ek çizimler, jestler, yazı ve yüz ifadeleri ile iletişim kurulmalıdır. Konuşma girişimleri övülmeli ve hataları model olarak azaltılmalıdır.
- Çocuğun konuşması bölünmemeli ya da sürekli düzeltilmemelidir.
- Çocuğunuzun yaptığı ses hataları hem siz hem çevreniz tarafından alay konusu edilmemeli bu ses hataları sevimli bulunarak pekiştirilmemelidir.
- Grup sohbetlerinde, aile içi konuşmalarda dışlanmamalı, görmezden gelinmemeli, aksine mümkün olduğunca aile içi konuşmaya dahil edilmelidir.

7.Dil ve konuşma güçlüğü eğitimle ne zaman düzelir?

Bu tamamen yetersizliğin oluşum nedenine, türüne, çocuğun yaşına, cinsiyetine ve aldığı eğitime bağlıdır. Uzman bir dil ve konuşma terapistinden düzenli olarak alınan eğitim, verilen çalışma ve egzersizlerin evde devam ettirilmesi, gündelik hayatta konuşmasına ve iletişime uyarlanmasına bağlı olarak bu süre uzayıp kısalabilir. Bu tamamen çocuğa, şartlara, aldığı eğitime,velinin ilgisine ve bilincine bağlıdır.

8.Dil ve konuşma güçlüğü tanılı bireylere merkezi sistem sınavlarında tedbir uygulanır mı?

Dil ve konuşma güçlüğü olan öğrencilere merkezi sistem sınavlarında tedbir uygulanmaz.

9.Alınan sağlık kurulu raporu ileriki yaşlarda hayatını etkiler mi?

Çocuğunuz gerekli eğitimi aldıktan sonra, gelişme var ise yeniden hastaneye başvurulur. Uzman doktor tarafından artık dil ve konuşma güçlüğü kalmadığını belirten rapor alınırsa RAM'a başvurarak E-Okul sistemi üzerinden öğrencinin eğitsel tanısı güncellenir.



6.BÖLÜM

KAYNAŞTIRMA/BÜTÜNLEŞTİRME EĞİTİMİ VE DESTEK EĞİTİM ODALARI

1.İlkokulda veya anaokulunda almış olduğumuz tam zamanlı kaynaştırma/bütünleştirme eğitimi tedbiri ortaokulda karşımıza çıktı. Bu tedbirin kaldırılması için ne yapmam gerekiyor?

Birey için alınmış olan tam zamanlı kaynaştırma/bütünleştirme eğitimi tedbiri bireyin içinde bulunduğu eğitim kademesini kapsar. Kademe geçişlerinde tekrar randevu alınarak gerekli evraklarla RAM'a müracaat edildikten sonra güncellenmesi gerekir. Örneğin anaokulunda alınmış olan tam zamanlı kaynaştırma/bütünleştirme eğitimi tedbiri birey ilkokula başladığında güncellenmelidir. Güncellenmediği takdirde birey yeni kademe BEP ve DESTEK EĞİTİM ODASI gibi hizmetlerden yararlanamaz ancak daha önce alınmış tedbir e-okul sisteminde uyarı olarak görünür. Bu durumda kademe geçişlerinde daha önce tam zamanlı kaynaştırma/bütünleştirme tedbiri olan birey için tekrar randevu alınarak "eğitsel değerlendirme istek formu" ile RAM'a müracaat etmeleri gerekir. Bu formda yazan gözlemler, RAM'da yapılan değerlendirme, varsa sağlık raporu ve veli talebi dikkate alınarak tedbirin yeni kademe devam edip etmeyeceğine karar verilir.

2. Destek eğitim odası açmak zorunlu mudur?

Tam zamanlı kaynaştırma/bütünleştirme eğitimi yoluyla eğitim uygulamaları kapsamında yetersizliği olmayan akranlarıyla birlikte aynı sınıfta eğitimlerine devam eden özel eğitim ihtiyacı olan öğrenciler ile özel yetenekli öğrencilerin öğrenim gördüğü okul ve kurumlarda Özel Eğitim Hizmetleri yönetmeliğinin 25. Maddesine göre “Destek Eğitim Odası” açılması zorunludur.

3. Destek eğitim odasında öğrencilere grup oluşturularak eğitim verilebilir mi?

Destek Eğitim Odasında öğrencilerin eğitim performansları dikkate alınarak birebir eğitim yapılması esastır. Ancak; BEP geliştirme birimi gerektiğinde eğitim performansı aynı seviyede olan öğrencilerle birebir eğitimin yanında en fazla 3 öğrencinin bir arada eğitim alacağı grup eğitimi yapılması için de karar verebilir.

4. RAM'a öğrencimi götürürsem ve tam zamanlı kaynaştırma/bütünleştirme kararı çıkarsa bu karar çocuğumun geleceğinde karşısına çıkar mı? Askerlikte ve iş bulmada sıkıntı yaşatır mı?

Tam zamanlı kaynaştırma/bütünleştirme tedbiri bireyin zorunlu eğitim hayatı içerisinde alınan tedbirdir. Bireyin zorunlu eğitim hayatı bittikten (liseden mezun olduktan sonra) sonraki süreci içermez.

5. Tam zamanlı kaynaştırma/bütünleştirme eğitimi öğrencisi sınıf tekrarı yapar mı?

Millî Eğitim Bakanlığı okul öncesi eğitim ve ilköğretim kurumları yönetmeliği uyarınca ilkokullarda ve ortaokullarda; “Tam zamanlı kaynaştırma/bütünleştirme eğitimi ve özel eğitim sınıflarında eğitimlerine devam eden öğrencilere başarısızlıklarından dolayı sınıf tekrarı yaptırılmaz. Ancak; Velinin yazılı talebi ve Bireyselleştirilmiş Eğitim Programı Geliştirme Biriminin kararı doğrultusunda, ilkokulda tam zamanlı kaynaştırma/bütünleştirme eğitimi öğrencilerine bir defaya mahsus olmak üzere sınıf tekrarı yaptırılabilir.” Lise düzeyinde ise tam zamanlı kaynaştırma/bütünleştirme eğitimi tedbiri olan öğrenciler için sınıf tekrarı yaptırılabilir.

6. Okulumuzda destek eğitim odası olarak kullanılacak ayrı bir dersliğimiz/odamız yok. Yine de destek eğitim odası açmak zorunda mıyız?

Destek Eğitim Odası açmak için sadece bu amaçla kullanılacak bir oda/derslik olmasına gerek yoktur. Destek Eğitim Odası olarak kullanılacak ayrı bir oda/derslik olmasa da, Destek Eğitim Odası açmak zorunludur. Önemli olan, (1) eğitim-öğretime uygun fiziki koşullara sahip bir ortamın, (2) ihtiyaç sahibi olan ve Bireyselleştirilmiş Eğitim Planı (BEP) hazırlanmış bir öğrenci ve (3) gönüllü bir öğretmenin olmasıdır. Gerektiğinde yönetici odaları, rehberlik servisi, kütüphane, öğretmenler odası, Okul Aile Birliği odası gibi mekânlar, uygun bir planlama doğrultusunda Destek Eğitim Odası olarak kullanılabilir.

7.Öğrencinin destek eğitim odasında hangi derslerden destek eğitim alacağı nasıl belirlenir?

Öğrencinin destek eğitim odasında hangi derslerden destek eğitimi alacağına, BEP geliştirme birimi karar verir. Derslerin belirlenmesinde, öğrencinin öncelikli ihtiyaçları göz önünde bulundurulur.

8.Özel gereksinimli öğrenciler hangi derslerden muaf olur?

İşitme yetersizliği, zihinsel yetersizliği veya otizm spektrum bozukluğu olan öğrenciler, her tür ve kademedeki velinin yazılı talebi ve BEP geliştirme biriminin kararı doğrultusunda yabancı dil dersinden muaf tutulabilirler. Bu öğrenciler merkezi sistem sınavlarında, yabancı dil dersi sorularından muaf tutulurlar. Öğrencilerin yabancı dil dersinden muaf olma durumu okul yönetimi tarafından e-Okul sistemine işlenir.

9.Evde eğitim için gerekli belgeler nelerdir?

Millî Eğitim Bakanlığı Evde ve Hastanede Eğitim Hizmetleri Yönergesine göre (03.02.2010,Tebliğler Dergisi: Şubat 2010/2629) gerekli belgeler şunlardır:

- a) Bireyin en az 12 hafta süreyle örgün eğitim kurumundan doğrudan yararlanmasının mümkün olmadığı ya da yararlanması hâlinde olumsuz sonuçlar doğuracağını belirten 3 hekim imzalı sağlık kurulu raporu,
- b) Veli başvuru dilekçesi,
- c) Öğrenci belgesi,
- ç) Ev Ortamı Durum Tespit ve Değerlendirme Formu
- d) Veli Sözleşmesi
- e) RAM Özel Eğitim Değerlendirme Kurulu raporu gerekir.
- f) Hastanede tedavi süresince eğitim hizmeti verilebilmesi için ilgili hekimin ve velinin onayının yer aldığı Öğrenci Kayıt ve Bilgi Formu gerekir.

10.Özel eğitim sınıflarında branş öğretmenleri görev alır mı?

Hafif düzeyde zihinsel yetersizliği veya hafif düzeyde otizm spektrum bozukluğu olan öğrenciler için açılan sınıflarda birinci sınıftan dördüncü sınıfa kadar ve beşinci sınıftan sekizinci sınıfa kadar dersler özel eğitim öğretmeni tarafından okutulur. İlkokulda açılan sınıflarda din kültürü ve ahlak bilgisi, ortaokulda açılan sınıflarda din kültürü ve ahlak bilgisi, görsel sanatlar, müzik ve beden eğitimi alanlarına ilişkin dersler ile meslek dersleri ilgili alan öğretmenleri tarafından okutulur. Alan öğretmeni tarafından okutulan derslere özel eğitim öğretmeni de ders işlenişine destek vermek üzere katılır.

11. RAM'dan alınan Özel Eğitim Değerlendirme Kurulu raporu ne kadar geçerlidir?

Öğrenciler için RAM'dan alınan

1) Yönlendirme raporu; öğrenci bir üst kademeye geçiş yapana ya da okul/velinin bu kararın değişim isteğinde bulunana kadar geçerlidir. RAM yönlendirme raporunda rapor bitiş tarihi öğrencinin bulunduğu kademe olarak belirtilir.

2) Destek eğitim raporu (Rehabilitasyon merkezlerinden alacağı eğitim); geçerlilik süreleri ise rapor bitiş tarihi olarak raporun üzerinde belirtilmiştir.

12.Özel eğitim meslek okullarının avantajları nelerdir?

*İş ve mesleğe yönelik bilgi ve beceriler kazandırmak amacıyla gündüzlü özel eğitim meslek okullarında akademik bilgi ve becerileri içeren özel eğitim programı ile meslek alanları ve dallarına yönelik mesleki eğitim programı uygulanır.

*Dersler özel eğitim öğretmeni tarafından okutulur. Ancak din kültürü ve ahlak bilgisi, görsel sanatlar, müzik, beden eğitimi alanlarına ilişkin dersler ile meslek dersleri ilgili alan öğretmenleri tarafından okutulur. Alan öğretmeni tarafından okutulan derslere özel eğitim öğretmeni de ders işlenişine destek vermek üzere katılır.

*BEP geliştirme biriminin kararı doğrultusunda öğrenciler için 9 uncu sınıfın sonunda alan ve dal seçimi yapılır.

*İşletmelerde mesleki eğitime devam eden öğrenciler 3308 sayılı Mesleki Eğitim Kanununun verdiği haklardan yararlanırlar

*Dönem sonlarında öğrencilere karne verilir. Öğrencilere mezun olduklarında Özel Eğitim Meslek Okulu Diploması düzenlenir. Bu diploma, özel eğitim meslek okulu mezunu olan bireylere yükseköğretime devam etme ve bağımsız iş yeri açma hakkı sağlamaz. Ancak, bireylerin kamuda bir işte istihdam edilmesi durumunda bu diploma bireylerin meslek lisesi mezunlarına tanınan özlük haklarından yararlanmalarını sağlar.

13.Özel eğitim uygulama okullarının avantajları nelerdir?

Dönem sonlarında öğrencilere karne ve bireysel gelişim raporu verilir. Öğrencilere mezun olduklarında Özel eğitim uygulama okulu (III. Kademe)diploması düzenlenir. Bu diploma, özel eğitim uygulama okulu mezunu olan bireylere yükseköğretime devam etme ve bağımsız iş yeri açma hakkı sağlamaz. Ancak bireylerin kamuda bir işte istihdam edilmesi durumunda bu diploma bireylerin meslek lisesi mezunlarına tanınan özlük haklarından yararlanmalarını sağlar.

Özel eğitim uygulama okulunda (II. kademe) ve bu okulda uygulanan özel eğitim programlarının okutulduğu özel eğitim sınıflarında öğrenimlerine devam eden öğrenciler merkezi sistem sınavlarından muaf tutulurlar.

14.Özel Eğitim materyalleri ihtiyaçları nasıl karşılanır?

Özel eğitim araç gereçleri resmi özel eğitim kurumlarının, özel eğitim sınıflarının, destek eğitim odalarının öğretim materyalleri, özel araç gereçleri ile donatım ihtiyaçları valiliklerce veya Bakanlığın ilgili birimince karşılanır.

7.BÖLÜM

DİĞER SORULAR

1.Hangi rehberlik ve araştırma merkezine gideceğimi nereden bilebilirim?

Eğitsel değerlendirme ve tanılama işlemleri okula kayıtlı öğrenciler için okulun bulunduğu bölgedeki RAM tarafından, herhangi bir okula kayıtlı olmayanlar için ise ikamet adresi ya da bakım ve barınma hizmetinden yararlandığı kurumun bulunduğu bölgedeki RAM tarafından yapılır.

2.RAM'da yapılacak değerlendirmeye çocuğumu başkası getirebilir mi?

İlgili yönetmelik gereği değerlendirme için anne, baba, kanuni sorumluluğunu üstlenmiş kişinin (vasi,koruyucu aile ya da Aile ve Sosyal Politikalar Bakanlığı'na bağlı kurum temsilcisi) mutlaka yanında olması gerekir. Aksi takdirde değerlendirme yapılamamaktadır.

3. Rehberlik ve Araştırma Merkezleri'nden telefonla randevu alabilir miyim?

Rehberlik ve Araştırma Merkezi'ne ilk defa başvuracak olan bireylerin bizzat kuruma gelerek randevu oluşturması gerekmektedir. Yeniden inceleme için başvuracak öğrenciler ramdevu.meb.gov.tr adresinden randevu oluşturabilirler.

4.RAM'a başvuruda hangi evraklar istenir?

İlk defa gelecek olan öğrenciler ;

- 1)4 adet vesikalık fotoğraf (son 6 ayda çekilmiş olan)
- 2)Sağlık kurulu raporunun aslı
- 3)Randevu fişi
- 4)Kayıtlı olduğu okuldan eğitsel değerlendirme isteği formu(ilk inceleme)
- 5)Öğrenci açık öğretime kayıtlı ise yeni tarihli açıköğretim öğrenci belgesi
- 6)Öğrenci, veli, kimlik fotokopileri

Yeniden inceleme için gelecek olan öğrenciler;

- 1)4 adet vesikalık fotoğraf (son 6 ayda çekilmiş olan)
- 2)Sağlık kurulu raporunun aslı
- 3)Randevu fişi
- 4)Kayıtlı olduğu okuldan eğitsel değerlendirme isteği formu (yeniden inceleme)
- 5)Öğrenci açık öğretime kayıtlı ise yeni tarihli açıköğretim öğrenci belgesi
- 6)Özel eğitim rehabilitasyon ve rehabilitasyon merkezlerine devam eden bireylere ait dönem sonu bireysel performans değerlendirme formu, aylık performans kayıt tabloları
- 7)Öğrenci, veli, kimlik fotokopileri

5.E-okul sisteminde öğrenci ile ilgili sistem uyarı veriyorsa (RAM rapor sınıf kademesi ile e-okul sınıfı kademesi farklıdır.) ne yapılmalıdır?

Veli bilgilendirmesi yapıp öğrencinin tekrar RAM' a yönlendirilip değerlendirilmesi sağlanır. Çünkü resmi tedbirler her kademe geçişinde yenilenmek durumundadır. Bu şekilde sistemde uyarı veren öğrenciler bulunduğu kademe özel eğitim gerektiren birey (tam zamanlı kaynaştırma/bütünleştirme eğitimi) kapsamında değerlendirilemez.

6.Öğretmenleri çocuğumun ilkokula başlamaya hazır olmadığını söylüyor. Bu durumda ne yapabilirim?

66, 67 ve 68 aylık olup da velisinin yazılı talebi veya sağlık raporu doğrultusunda ilkokula kaydı bir yıl ertelenen çocuklar (okul idaresine müracaatlar yapılacak) okul öncesi eğitim kurumlarına öncelikle kaydedilir. 68 aydan sonra da ilkokula başlaması gereken bireylerden sağlık nedeniyle veya gelişimini henüz tamamlayamayan çocukların bir yıl daha okul öncesi eğitim kurumlarına devam edebilmesi için RAM'lardan alınacak Özel Eğitim Değerlendirme Kurulu Raporu'nun olması şarttır. Özel Eğitim Değerlendirme Kurul Raporu ile velisinin yazılı onayı doğrultusunda Eylül ayı sonu esas alınarak 79 aydan gün almamak koşuluyla 1 yıl daha uzatılabilir. (RAM raporu için sağlık raporunun olması gerekmektedir.)

7.İlkokul-ortaokul-liselerde tam zamanlı kaynaştırma/bütünleştirme eğitimlerine devam eden öğrencilerin başarı durumları nasıl değerlendirilir?

Tam zamanlı kaynaştırma/bütünleştirme yoluyla eğitimlerine devam öğrencilerin başarı durumları kayıtlı oldukları okulda uygulanan eğitim programı doğrultusunda hazırlanan BEP'lerine uygun değerlendirilir. Tüm ölçme ve değerlendirme süreçlerinde öğrencilerin yetersizlik türü, gelişim özellikleri ve eğitim performansları doğrultusunda süre, ortam, yöntem, cihaz ve materyallerde düzenlemeler yapılarak gerekli tedbirler alınır. Görme yetersizliği olan öğrenciler için resim, şekil ve grafik içeren sorular kabartma olarak, betimlenerek veya bu soruların yerine eş değer sorular hazırlanarak değerlendirme yapılır. Motor becerilerde yetersizliği olan öğrenciler velinin yazılı talebi doğrultusunda motor beceri gerektiren derslerin uygulamalı bölümlerinden muaf tutulurlar. Öğrencilere, velinin yazılı talebi ve BEP geliştirme biriminin kararı doğrultusunda sadece ilkokulda bir defaya mahsus olmak üzere sınıf tekrarı yaptırılabilir.

8.RAM'dan alınan karara itiraz süreleri nedir?

Eğitsel değerlendirme ve tanılama ya da yerleştirme kararlarına veli, kararın kendisine tebliğ edildiği tarihten itibaren 30 iş günü içinde itiraz edebilir.

Okul; yerleştirme kararı verilen okul yönetimi öğrencilerin okula kayıt tarihinden itibaren en az 30 iş günü izleme süreci sonunda öğrenci ile ilgili eğitsel değerlendirme ve tanılama ya da yerleştirme kararına itiraz edebilir.

9.Özel yetenek kaynaştırma kararı olan bireyin istediği okula kayıt hakkı var mıdır?

Millî Eğitim Bakanlığı okul öncesi eğitim ve ilköğretim kurumları yönetmeliği madde 12/5 “şehit, harp malûlü ve muharip gazi çocukları ile özel eğitime ihtiyacı olan çocukların nakilleri, durumlarını belgelendirmeleri şartıyla ulusal adres veri tabanındaki adreslerine bakılmaksızın istedikleri okula yapılır.” şeklinde belirtilir.

10.Özel yetenek kaynaştırma eğitimi kararı verilen öğrenci için destek eğitim odası açılır mı?

Özel yetenek kaynaştırma kararı verilen öğrenciler için de destek eğitim odası açılır ve bu öğrenciler için zenginleştirilmiş eğitim programı hazırlanır. Ancak burada görevlendirilecek olan öğretmenin "Özel yetenek destek eğitim odası farkındalık kursu"nu almış olması gerekmektedir. İlkokul ve ortaokul kademelerinde bu kursa katılmış öğretmen yok ise, üst kademelerde görev yapan alan öğretmenleri de görevlendirilebilir.

11.Okul olarak, RAM rehberlik hizmetleri bölümüne, hangi durum/sorunla karşılaştığımızda öğrenci yönlendirebiliriz? Bu konuda sınırlar nedir, psikolojik danışma hizmeti sağlanıyor mu?

RAM rehberlik hizmetleri bölümü bünyesinde psikolojik danışma için randevu verilirken öncelik okulunda rehber öğretmeni olmayan bireylerdir. Psikolojik danışman/ rehber öğretmen olan okullarda öncelikle okul psikolojik danışmanı öğrenci ile görüşme yapar. Ardından psikolojik destek öncesi gönderme formu ile RAM'a sevk eder. Psikolojik danışmanı/rehber öğretmeni olmayan okullar psikolojik destek öncesi gönderme formu ile randevu alarak veliyi sevk edebilirler.

12.Hafif düzeyde zihinsel yetersizliği olan öğrenciler için açılmış okullara hafif düzeyde otizm spektrum bozukluğu olan öğrenciler de gidebilir mi?

Hafif düzeyde zihinsel yetersizliği olan öğrenciler için açılmış okullara hafif düzeyde otizm spektrum bozukluğu olan öğrenciler için şube açılarak eğitim verilir. Ancak sınıf mevcutları en fazla 4 öğrenciden oluşur.

13.Özel gereksinimli öğrenci merkezi sistem sınavlarından LGS'ye girmezse bir liseye yerleşebilir mi?

İlköğretim programını tamamlayan özel eğitim ihtiyacı olan öğrencilerden kaynaştırma yoluyla eğitim alacak öğrenciler, geçerli “Engelli Sağlık Kurulu Raporu/Çocuklar İçin Özel Gereksinim Raporu (ÇÖZGER)” ve ortaöğretim kademesine yönelik “Özel Eğitim Değerlendirme Kurulu Raporu” doğrultusunda ikamet adresleri, yetersizlik durumu ve özellikleri dikkate alınarak yerel yerleştirme ile öğrenci alan okullara ilgili mevzuat çerçevesinde, her bir şubede iki öğrenciyi geçmeyecek şekilde, yerleştirme döneminde, İl/İlçe Öğrenci Yerleştirme ve Nakil Komisyonu kararı ile yerleştirilir.

PAMUKKALE



PAMUKKALE REHBERLİK VE ARAŐTIRMA MERKEZİ

Adres: Siteler Mahallesi Ulus Caddesi No: 78

Tel: 0285 211 86 25



pamukkaleram



PamukkaleRam



denizliram.meb.k12.tr



PAMUKKALE REHBERLİK VE ARAŐTIRMA MERKEZİ